

**BIENNALE  
D'ART**

**DOSSIER  
DE PRESSE**

**CONTEMPO-  
RAIN**

**DE**

**15 - 18  
NOVEMBRE  
2012**

**BOURGES**

# *6<sup>e</sup> BIENNALE D'ART CONTEMPORAIN DE BOURGES*

*DU 15 AU 18  
NOVEMBRE 2012*

## *DOSSIER DE PRESSE*

<i>EDITORIAL</i>	<i>P.3</i>
<i>LA BIENNALE 2012</i>	<i>P.4</i>
<i>UN PARCOURS DANS LA VILLE</i>	<i>P.5</i>
<i>LE PANORAMA DE LA JEUNE CRÉATION</i>	<i>P.26</i>
<i>LES ARTISTES</i>	<i>P.35</i>
<i>POLITIQUE CULTURELLE DE LA VILLE DE BOURGES</i>	<i>P.39</i>
<i>INFORMATIONS PRATIQUES</i>	<i>P.40</i>

# **BOURGES 2012, VILLE D'ART CONTEMPORAIN**

C'est cette année encore un grand plaisir pour moi d'inaugurer une manifestation consacrée à l'art d'une telle envergure.

La 6<sup>e</sup> Biennale d'art contemporain de Bourges se veut audacieuse et d'une qualité artistique de haut niveau. C'est pourquoi la Ville a missionné Dominique Abensour, commissaire d'exposition, pour coordonner l'ensemble du programme de cette manifestation.

Ce rassemblement répond à un de mes souhaits les plus chers, celui de rendre l'art accessible à tous les Berruyers en donnant toute leur place aux artistes d'aujourd'hui.

Le temps fort de la biennale, le Panorama de la jeune création, initié par l'École nationale supérieure d'art, offre de nouveau aux artistes émergents une vraie tribune d'expression. On peut y découvrir de multiples pratiques qui donnent à voir, entendre, expérimenter et débattre.

Outre les expositions d'artistes reconnus dans des lieux aussi éclectiques que sont les sites patrimoniaux ou les friches industrielles, les espaces urbains, à l'initiative des Conseils de Quartiers, deviendront des supports éphémères de la création artistique... Ceci grâce à des projets de résidences d'artistes. Avec un «off» de la biennale qui élargit encore l'horizon, l'art s'installe partout.

Partez à la découverte insolite de l'art.... Vous en sortirez transformés.

Belle biennale à toutes et à tous !

**Serge Lepeltier**  
Ancien Ministre  
Maire de Bourges

# LA BIENNALE 2012

**Dominique Abensour**  
Commissaire d'exposition  
chargée de la coordination  
de la biennale

Pour la 6<sup>e</sup> édition de sa Biennale d'art contemporain la Ville de Bourges se mobilise avec de nouvelles ambitions. La capitale historique du Berry accueille cette année seize projets d'artistes européens dont la notoriété s'est affirmée sur la scène de l'art. Ils investissent des sites multiples de la ville tandis que trente artistes émergents exposent au Pavillon d'Auron, composant un Panorama de la jeune création en France.

Une fois de plus, la programmation revendique son caractère collégial. Une collaboration active avec les lieux et les acteurs partenaires de la biennale a présidé à sa construction. C'est dans cet esprit que les artistes du Panorama de la jeune création ont été choisis sur dossiers par des jurys de professionnels du milieu de l'art. Le projet de la biennale trouve donc sa cohérence en étant partagé et en s'installant dans des espaces hétérogènes, au cœur d'une ville qui, riche d'un patrimoine architectural exceptionnel, vit pleinement au contemporain.

Du Palais Jacques Cœur à la friche industrielle du Transpalette, de l'Hôtel de Ville ou du Muséum d'histoire naturelle à La Box – cube blanc découpé dans un bâtiment du XVII<sup>e</sup> siècle qui abrite l'École nationale supérieure d'art – des espaces très différents les uns des autres s'offrent aux artistes. Comment les œuvres contemporaines trouvent-elles leur inscription dans ces lieux de l'histoire, du savoir ou de la sphère sociale ? Comment composent-elles avec l'architecture et la fonction de ces espaces ? Ces questions ont largement gouverné une programmation qui a privilégié l'exposition personnelle.

# UN PARCOURS DANS LA VILLE ET DES ŒUVRES QUI DIALOGUENT AVEC LEURS LIEUX D'EXPOSITION

Les rapports que les œuvres entretiennent avec leurs lieux d'exposition sont multiples.

Ainsi, **Laurent Pernot** utilise le potentiel fictionnel des salles du **Palais Jacques Cœur**, le plus bel exemple d'un édifice privé du Moyen Âge. Il y met en scène des installations oniriques qui invitent à la méditation. Animées par des images projetées, elles évoquent le monde terrestre et le monde céleste, un univers visible et invisible où l'individu existe et disparaît, ou survit dans la mémoire personnelle ou collective des vivants.

A contrario, au **Transpalette**, un lieu voué à l'art contemporain sur le site d'une friche industrielle, **Joris Van de Moortel**, ouvre un véritable chantier où les formes de l'art sont travaillées par des forces contraires. Entre construction et destruction, conservation et dispersion, ses œuvres se présentent souvent comme l'image arrêtée d'une activité intense dont elles conservent le potentiel énergétique. Sur le même site, **Julien Gasc** en résidence au **Haïdouc**, un espace de production et de diffusion des pratiques de la vidéo et du cinéma, transgresse les frontières des disciplines. Musique, art, cinéma et littérature participent de ses projets qui vont de la performance au programme de rencontres et aux portraits filmés.

1

**Laurent Pernot**  
*For Ever*, 2004  
Installation vidéo, 8' en boucle,  
robe au sol

2

**Joris Van de Moortel**  
*Erratum musicale*  
*what for and who for, I don't know*, 2012  
Matériaux divers, bois,  
métal, câbles, Plexiglas, sac de chantier,  
corde, rebus, batterie, basse,  
platine et matériel sonore.  
Structure : 6 x 2 x 2m.  
Courtesy de l'artiste et galerie  
Les Filles du Calvaire

3

**Julien Gasc**  
*Hyperclean festival Toulouse d'été*, 2005  
Photographie du concert.  
Photo Erick Gonzalez

2



1



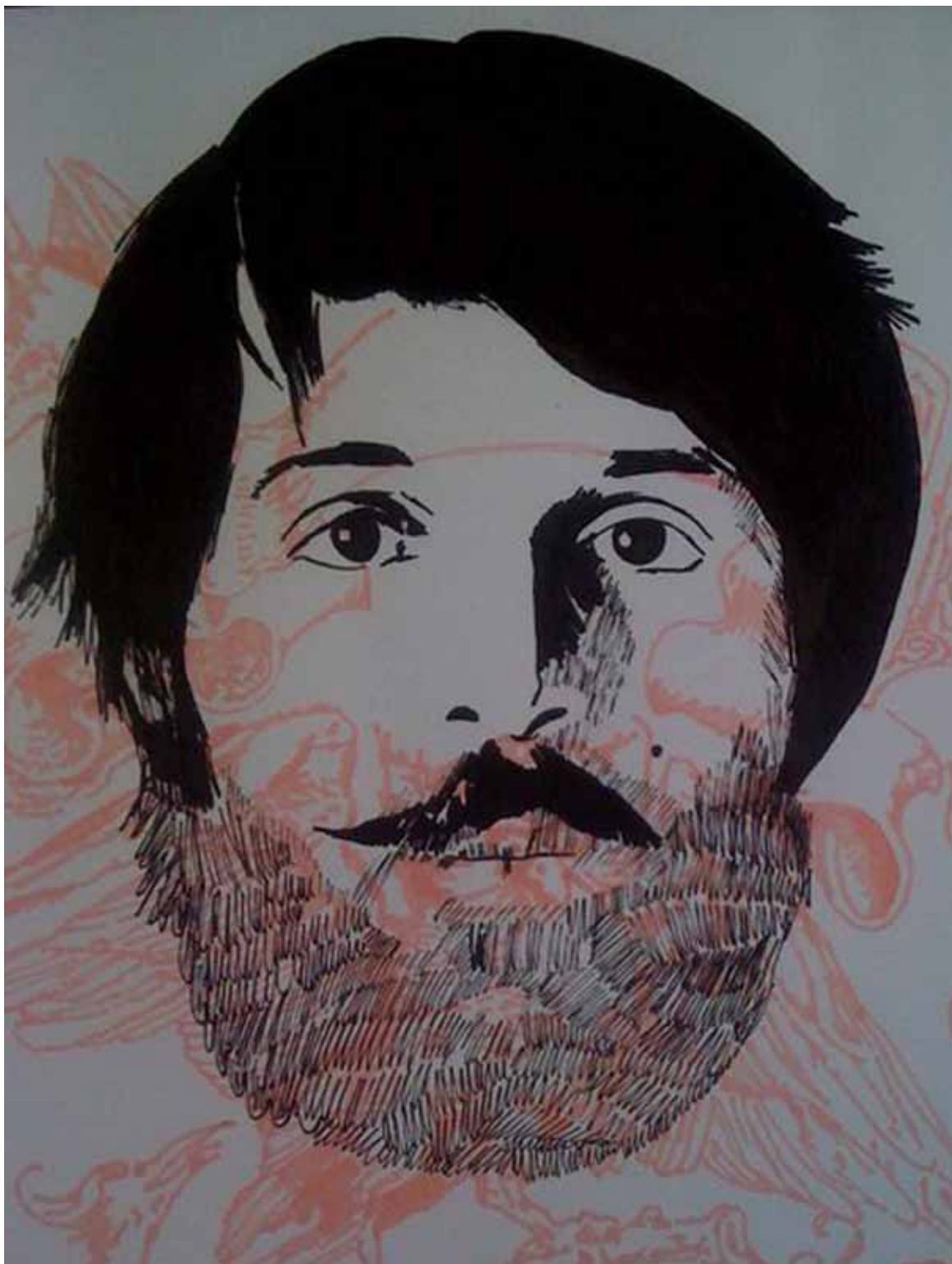
3



Laurent Pernot  
*La fenêtre*, 2010  
Installation vidéo sonore,  
voiles blancs, ventilateur,  
projection 8' en boucle



Joris Van de Moortel  
*Studio unlimited*, 2010  
Matériaux divers, bois acier  
amplificateur, peinture, verre, toiture.  
Schloss Ringenberg, Allemagne.  
Courtesy de l'artiste  
et Michael Janssen Gallery



Julien Gasc  
*L'aigle de la nuit*, 2011  
Portrait de Julien Gasc, dessin,  
feutres de couleurs et encre.  
Photo Evelyne Stadium



**Pascal Pinaud**, quant à lui, investit le **Château d'eau**, un monument néoclassique du XIX<sup>e</sup> siècle qui doit sa dimension esthétique à des contraintes fonctionnelles et techniques. Il y déploie une photographie géante à l'échelle 1 de son atelier. Lieu de recherche, de production et de stockage, on y voit comment il réinvente les données de la peinture : sans toile ni pinceaux mais à travers de multiples pratiques tout en revisitant des moments de son histoire. À cet égard, une série d'*Écrans*, qui affichent des images de presse, témoigne du destin des œuvres exposées, tragique pour certaines lorsqu'elles sont victimes d'actes de vandalisme.

D'une construction plus ancienne, l'**Hôtel Cujas**, une demeure du XVI<sup>e</sup> siècle où s'est installé le **Musée du Berry**, accueille une série de photographies de **Paola de Pietri**. Ses paysages grandioses, exposés non loin des collections archéologiques du musée, célèbrent la beauté intemporelle de la nature. En même temps, ces images témoignent des combats de la Première Guerre mondiale qui se sont déroulés dans les Alpes. Ces événements dont les traces s'effacent ont, eux aussi, façonné le paysage.

C'est au **Prieuré Saint-Martin** — un bâtiment du XI<sup>e</sup> siècle modifié à plusieurs reprises par la suite — que le projet de **Pierre Petit** trouve sa place.

4

**Pascal Pinaud**  
*Atelier* (détail), 2007  
Impression numérique  
sur bâche plastique  
43 × 2 m.  
Photo François Fernandez

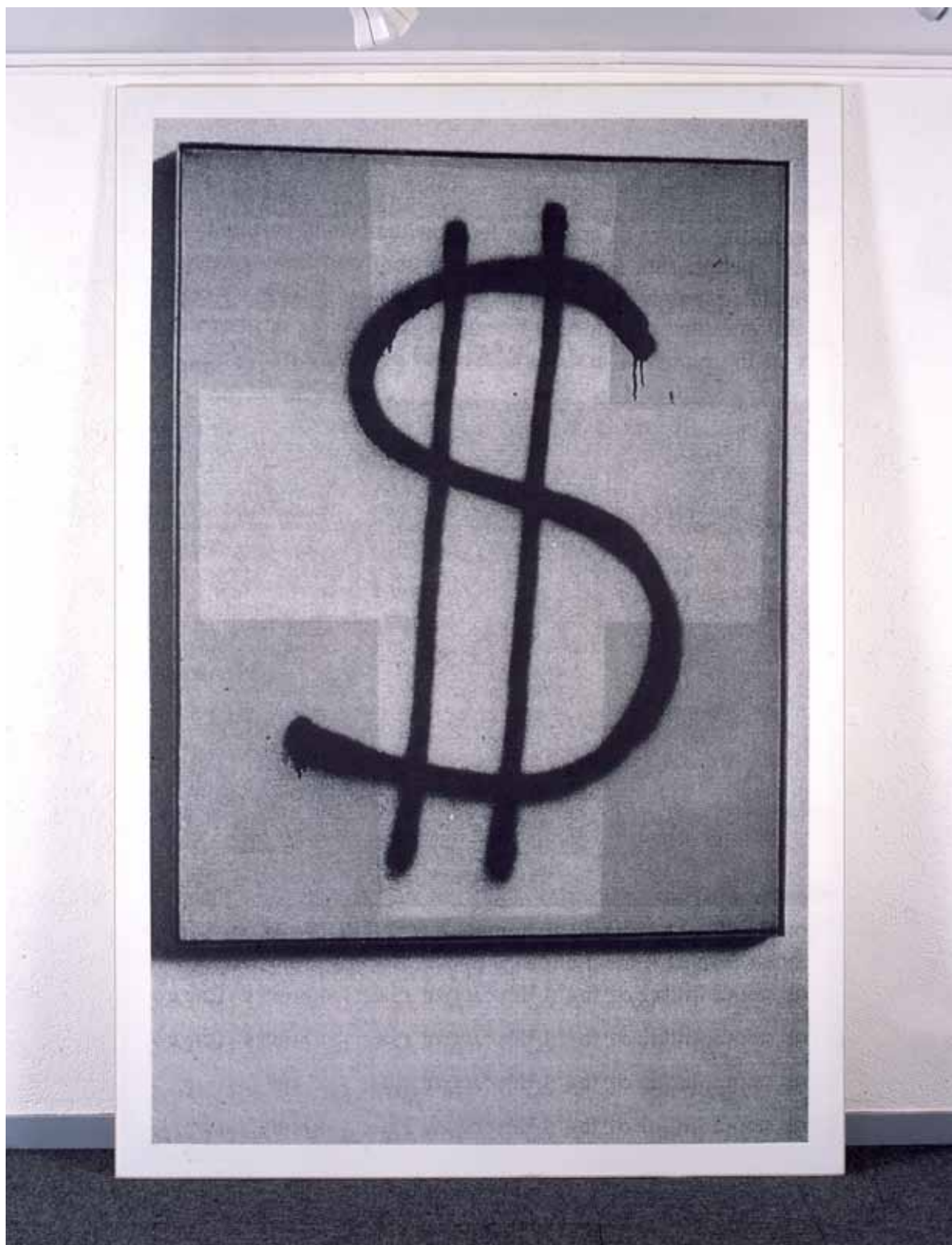
5

**Paola de Pietri**  
*To Face*, série 2008-2011  
*Sans titre n° 2*  
Impression jet d'encre  
sur papier coton, encadrée.  
90 × 108, 5 cm.  
Prod. Musée du Berry.  
Courtesy de l'artiste et galerie  
Les Filles du Calvaire

4



5



Pascal Pinaud  
*Ecran n°3, 2000*  
Tirage numérique  
sur toile et armature aluminium  
270 × 180 cm.  
Photo François Fernandez



Paola de Pietri  
*To Face*, série 2008-2011  
*Sans titre n° 13*  
Impression jet d'encre  
sur papier coton, encadrée.  
134 × 161 cm.  
Courtesy de l'artiste et galerie  
Les Filles du Calvaire

Dans un lieu aujourd'hui dédié à des réunions associatives ou politiques, il construit une installation de dessins exécutés sur des panneaux de Placoplatre qui doublent les murs anciens. L'œuvre aborde la ville et ses architectures sous leur double aspect, des espaces conçus et construits mais aussi perçus et vécus. Sur la mezzanine, **Hervé Bezet** développe une toute autre proposition. Il relance le débat sur le *ready-made* — un objet usuel élevé au rang de l'art — à travers deux vidéos. L'une présente des points de vue de commissaires d'exposition sur l'actualité de ce geste inauguré par Marcel Duchamp en 1913, l'autre retransmet les images d'une caméra de surveillance. Placée dans la cour de la Salle Calvin sur le site de l'ancien Couvent des Augustins, elle dissuade toute tentative d'appropriation des trois œuvres *ready-made* qu'Hervé Bezet expose à cet endroit sur des socles noirs : des presse-citrons conçus par un célèbre *designer*.

À La Box, un espace d'exposition construit sur le modèle du cube blanc moderniste dans l'enceinte de l'École nationale supérieure d'art, **Yves Trémorin**, présente une suite récente d'images fascinantes. Ce ne sont pas des photographies mais des électrographes réalisés dans la chambre d'un microscope électronique de l'UTB de Bourges. Avec une objectivité de scientifique, il étudie des insectes. Loin de témoigner d'un monde familier, ses images révèlent une surréalité, un ailleurs qui semble appartenir au domaine de la science-fiction. Parallèlement, dans la Galerie d'Essai de l'École d'art, **Lennon Batchelor** et le duo **Gerard-Jan Claes & Olivia Rochette**, jeunes lauréats des *Bonnets d'Or* — un prix porté par Bandits-Mages — montrent leurs films primés.



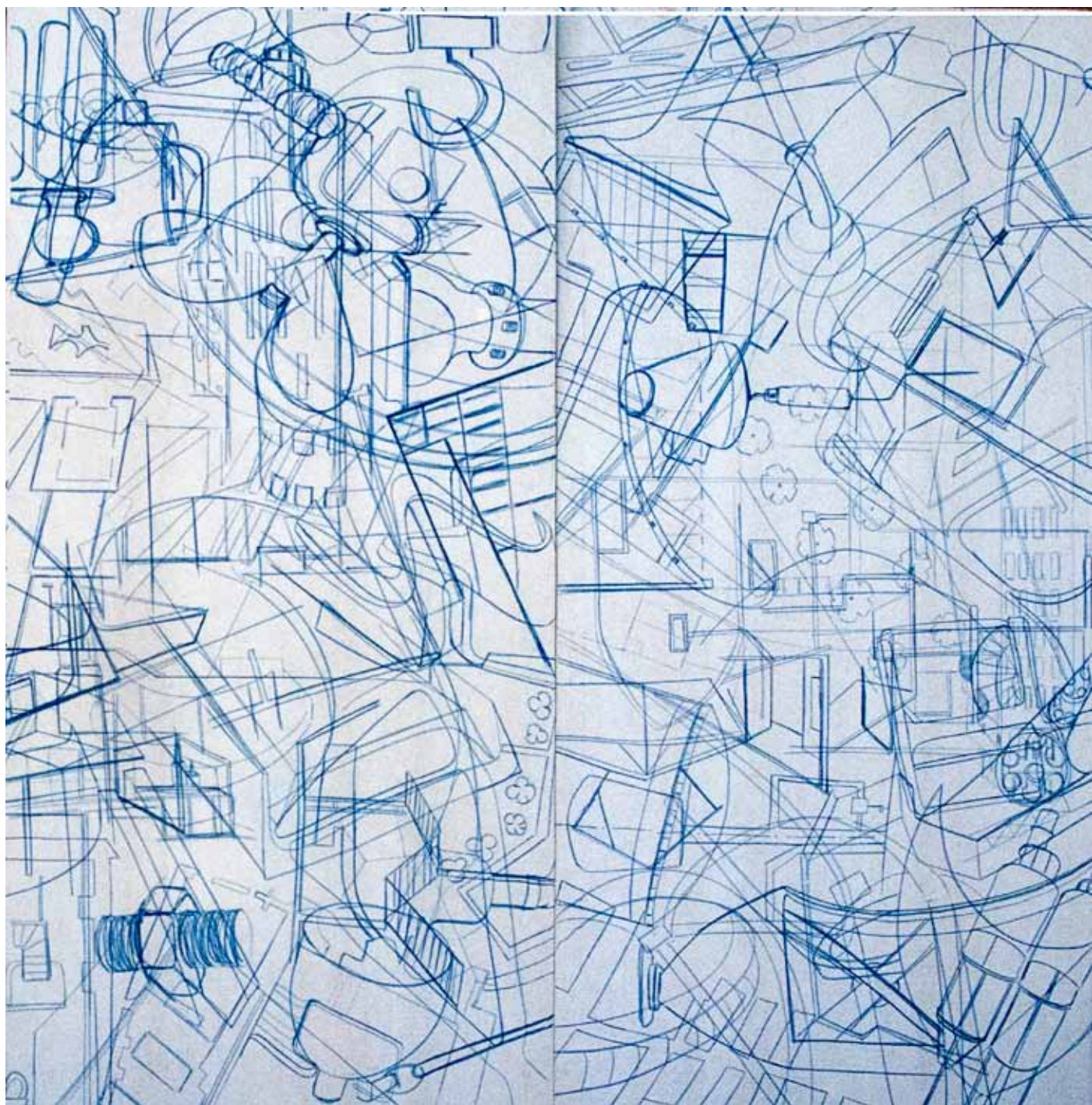
6



7

6  
**Hervé Bezet**  
*Lemon Ready*, 2012  
 Esquisse préparatoire du projet  
 pour la Biennale de Bourges 2012.  
 21 × 29,7 cm

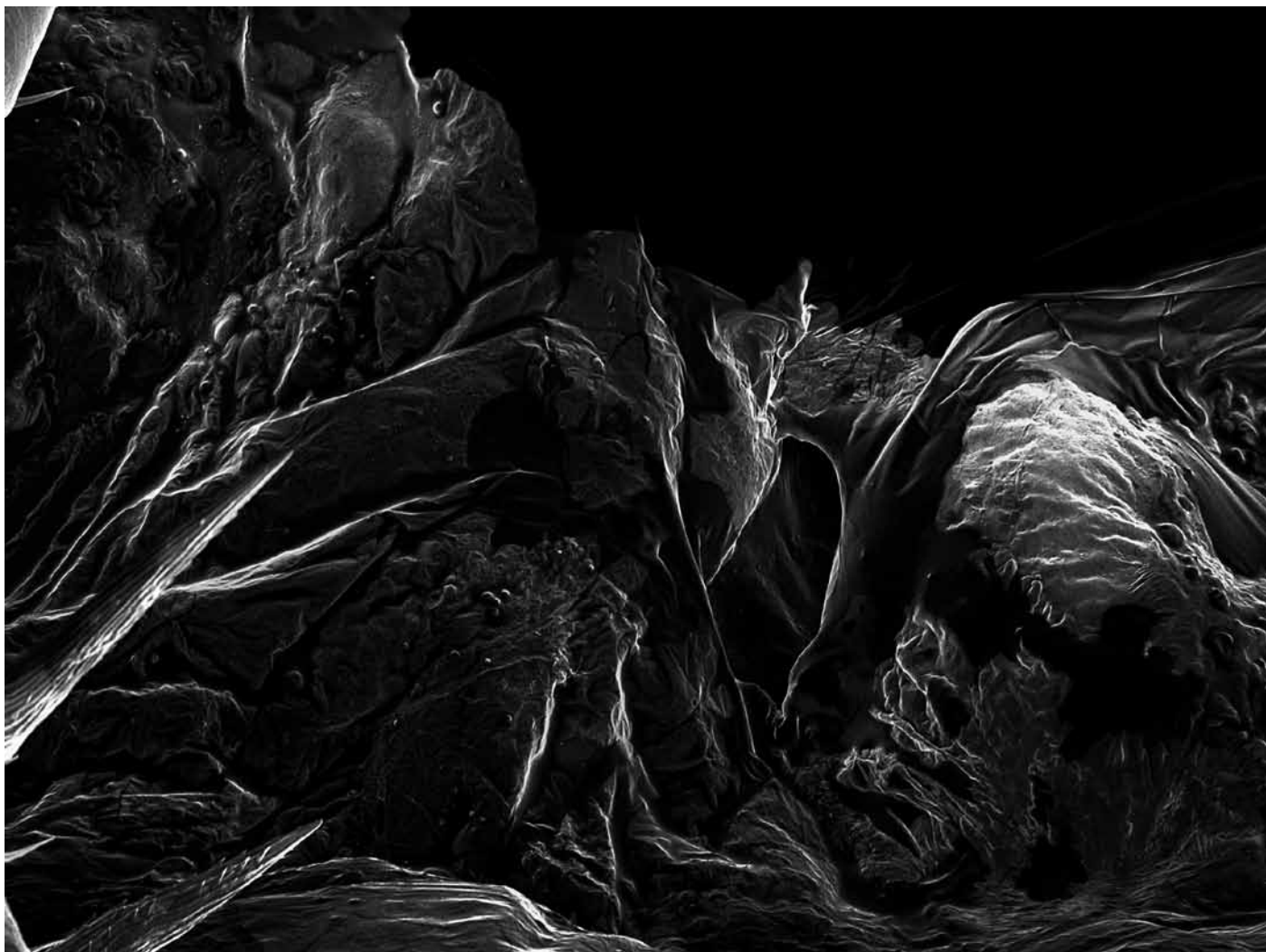
7  
**Yves Trémorin**  
*Soleils noirs*, 2009-2011  
*Electronogramme n°1*, 2009  
 Tirage chromogène lambda  
 sur papier, encadré.  
 82 × 62 cm.  
 Courtesy galerie Michèle Chomette.  
 ©Y. T.



Pierre Petit  
*Brume d'un matin*, 2012  
Installation, dessins sur panneaux  
de Placoplatre montés sur rails.  
250 × 960 cm.  
Photo P. P.



Hervé Bezet  
*Still life*, 2010  
Installation multimédia,  
dimensions variables.  
*Les futurs de l'écrit*,  
Centre culturel de rencontre  
de Noirlac 2011.  
Prod. Collège Marcel Duchamp -  
EMBA, Châteauroux



Yves Trémorin  
*Soleils noirs*, 2009-2011  
*Electronogramme n°12*, 2011  
Tirage chromogène lambda  
sur papier, encadré.  
82 x 62 cm.  
Courtesy galerie Michèle Chomette.  
©Yves Trémorin



Lennon Batchelor  
*Highway Gothic*, 2011-2012  
Super 8 transféré sur DVD,  
image extraite du film





Gerard-Jan Claes  
& Olivia Rochette  
*Because we are visual*, 2011  
Vidéo 47' 12"  
Image extraite du film

Le **Musée Estève**, situé dans l'Hôtel des Echevins construit au XV<sup>e</sup> siècle, consacre une exposition personnelle à **Isabelle Giovacchini**, artiste distinguée parmi ceux du Panorama de la jeune création 2010. En travaillant dans les angles morts de l'image, photographique et vidéo, elle donne à ces expériences sensibles et délicates toute leur indépendance au sein du musée.

L'**Hôtel de ville** est également mobilisé. Deux commissaires d'exposition, **Chloé Fricout** et **Javier Toscano**, y installent un vidéoclub très particulier. Espace nomade dont l'agencement est à chaque fois renouvelé, ce dispositif donne accès à une collection de vidéos d'artistes, à l'origine des œuvres mexicaines, qui s'enrichit continuellement grâce à des sessions de troc. On peut donc échanger ses propres vidéos contre celles du fonds d'archives. Plateforme d'échange et instrument d'une distribution alternative, elle soutient des prises de position engagées à travers des pratiques audiovisuelles qui résistent à la puissance des médias de masse.

Au **Muséum d'histoire naturelle**, **Edith Dekyndt** poursuit une quête de chercheur en donnant une visibilité à des phénomènes physiques difficiles à percevoir. Une de ses toutes dernières vidéos, projetée sur grand écran, montre les effets surprenants de la fonte des grands glaciers d'Islande. A deux pas du Muséum, le **Collectif 1.0.3** se glisse dans les activités de la **Médiathèque**. Leurs œuvres, un film d'animation, une sculpture de livres et un dispositif vidéo collaboratif, témoignent de leurs recherches sur les espaces de conditionnement et de circulation des savoirs, parmi lesquels la bibliothèque et l'ordinateur.

8



8

Collectif 1.0.3  
*Planiscope, version Pierre Joseph,*  
date de catalogage le 21.03.2007  
Film d'animation flash,  
128' 09" en boucle, muet.  
Diffusion depuis un MAC ou PC.



Isabelle Giovacchini  
*Leçons de ténèbres*, 2012  
Vidéo-projection en boucle,  
dimensions variables, 2012.  
Courtesy galerie  
Espace À VENDRE, Nice.  
© I. G.



Chloé Fricout et Javier Toscano  
*Le Vico*, vidéoclub en expansion  
Dispositif participatif, consultation  
et troc de vidéos d'artistes.  
Laboratorio Arte Alameda, Mexico, 2011.



Edith Dekyndt  
*Breiðarmarkurjáva Beach*, 2012  
Vidéo 38'



Collectif 1.0.3  
*Roll'wood*, version Cover Speech  
2009-2012  
Images extraites de plusieurs vidéos,  
durées variables, en boucle

Enfin, dans l'espace urbain, outre la mise en scène des œuvres *ready-made* d'**Hervé Bezet**, deux artistes en résidence à La Box cette année, interviennent avec des propositions où les pratiques contemporaines se confrontent à des formes anciennes.

**Davide Cascio** a choisi le **Square Louis XI**, rue Moyenne, pour y implanter une sculpture monumentale en acier où l'on peut accrocher son vélo\*. Inspirée par les œuvres de deux grands artistes contemporains, Frank Stella et Franz West, elle voisine avec une sculpture en bronze de Jean Baffier destinée, en 1884, à célébrer le Roi Louis XI.

**Michaël Sellam**, lui, s'intéresse à une autre sculpture du XIX<sup>e</sup> siècle. Il replace dans le **Jardin des Prés-Fichaux** la *Diane surprise* (1881) de Jules Blanchard, une sculpture conservée au Musée du Berry avec un avant-bras manquant. Porteuse des valeurs d'une époque qui retourne aux canons de la beauté antique, elle est pourvue d'une sculpture ajoutée : une main munie d'un téléphone portable, prothèse indispensable aujourd'hui.

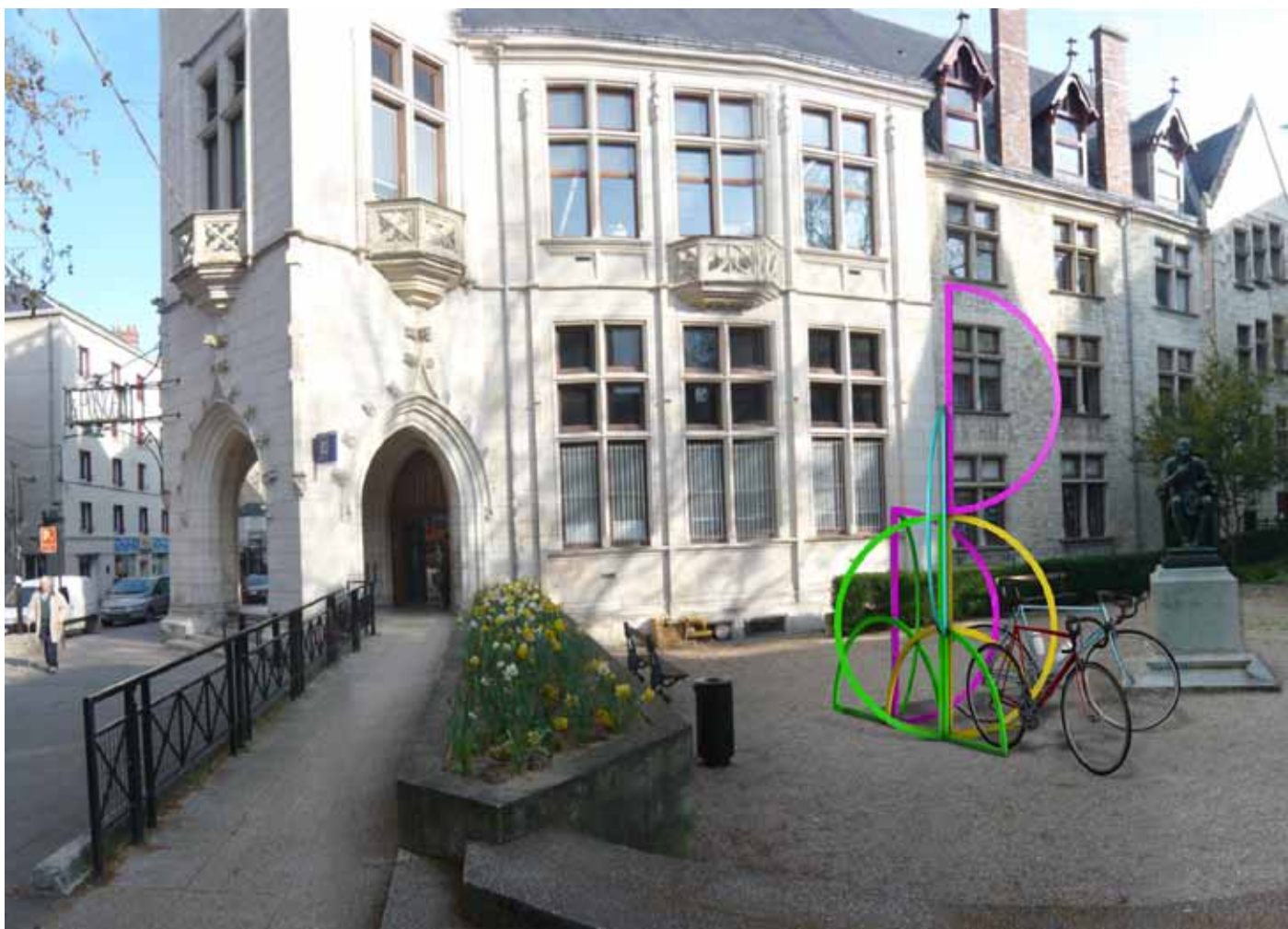
\*  
Réalisée en  
partenariat  
avec le Frac Centre,  
La Box - ENSA  
de Bourges

9



9

**Hervé Bezet**  
*Réseau de neurones*, 2008  
Installation, dessins,  
dimensions variables.  
Coll. Frac Poitou-Charentes.  
Prod. En attendant  
les cerises, Poitiers.  
Photo H. B.



Davide Cascio  
*J'accroche mon vélo et je vais pisser*  
R. Mutt, 2012  
Métal vernis, vélos 300 × 225 × 225 cm  
et dimensions variables  
Œuvre produite dans le cadre  
d'une résidence  
à La Box – Ensa Bourges,  
printemps 2012





Michaël Sellam  
*Prothèse*, 2012  
Acier et silicone, 150 × 70 × 70 cm  
Œuvre produite dans le cadre  
d'une résidence  
à La Box – Ensa Bourges,  
printemps 2012  
© M. S.

# LE PANORAMA DE LA JEUNE CRÉATION

C'est au Pavillon d'Auron que se déploient les expositions des trente jeunes artistes du Panorama organisé par l'École nationale supérieure d'art de Bourges. Le bâtiment, où prend place l'événement, appartient à un vaste ensemble (Centre de Congrès et Parc d'expositions) accueillant de nombreux événements, les Rives d'Auron, dont la Ville de Bourges s'est dotée. Polyvalent et modulable, cet espace de 2500 m<sup>2</sup> est capable d'accueillir toute sorte d'événements, privés ou publics, à caractère culturel ou politique, festif ou commercial. La variété de ces activités sociales fait écho à la diversité des pratiques artistiques que le Panorama rassemble, ancrées dans la réalité de notre époque.

Ces jeunes artistes ont été sélectionnés sur dossier, parmi plus de 300 candidatures, par des jurys de professionnels du milieu de l'art (artistes, commissaires d'exposition, critiques ou théoriciens de l'art, enseignants, directeurs de Frac ou de Centre d'art). Les lauréats ont reçu une bourse qui leur permet de financer leur projet de biennale.

À quelques exceptions près, ils sont français. Originaires de différentes régions de l'hexagone, beaucoup se sont installés dans des villes comme Lyon, Marseille, Lille ou Nantes après leurs études, cependant la moitié d'entre eux vit aujourd'hui à Paris. Ils ont entre 25 et 35 ans mais sont majoritairement nés dans les années 1980, une génération qui apparaît très tôt sur la scène de l'art entre 2007 et 2010.

Bien que leurs expositions soient réunies dans une scénographie collective, les artistes disposent chacun d'un espace individuel dont ils ont déterminé les dimensions. Leurs démarches sont multiples et hétérogènes. Sans vouloir chercher à les synthétiser, on peut cependant relever quelques traits saillants qui marquent ce Panorama 2012.

Une première remarque s'impose : rares sont ceux dont on pourrait identifier le travail à travers l'usage d'un médium unique. La plupart recourent à un éventail de savoir-faire, parfois conséquent selon leurs projets. L'expérience, l'investigation et la recherche sont au cœur de leurs pratiques.

1



2

1

Les Frères Ripoulain  
David Renault, Mathieu Tremblin  
*Empty Sign*, 2012. David Renault.  
Installation : bois de palette.  
700 × 250 cm. Prod. Art4Context.  
Photo Mathieu Tremblin

2

Amélie Deschamps  
*Cargo Culte*, 2010.  
Édition de multiples,  
boîte Cargo 25 ex., 11 artistes.  
Photo Aurélien Mole

3

Jennifer Dujardin  
*La non demande  
en mariage, même*, 2011.  
Vidéo réalisée avec Odilon Pain

4

Elodie Brénaud  
*Office des désoccupés :  
Un été à Lindre-Basse*, 2011.  
Kiosque et barrières en bois.  
135 × 135 × 235 cm.  
Photo Olivier-Henri Dancy



4

3



5



6

5

**Pierre-Yves Boisramé**  
*Sans titre (L'arbre)*, 2011.  
Installation : vidéo HD et son stéréo,  
12' en boucle.  
Prod. Le Fresnoy

6

**Céline Ahond**  
*Dessiner une ligne orange*, 2011.  
Vidéo-performance 14'.  
Photo de tournage C. A.

7

**Marion Pedenon**  
*Georges / Clotilde*, 2011-2012.  
Série de 20 photographies numériques.  
60 x 48 cm

8

**Bertrand Rigaux**  
*Les Lendemains*, 2011.  
Boule de cristal. 16 cm

7



8



10



9



9

**Marianne Müller**  
*Sans titre (Poster)*, 2012.  
Peinture ancienne sur bois

10

**Armand Morin**  
*Reconstructions*, 2011.  
Vidéo HD, 4' 45".  
Photo A. M.

La réalité au quotidien est largement investie. À l'exploration des terres lointaines, les artistes préfèrent manifestement l'expérience des espaces de proximité qu'ils soient communs et familiers ou écartés et délaissés. Ils les parcourent, les arpentent et les habitent (Élodie Brémaud, Amélie Deschamps, Jennifer Dujardin, Les Frères Ripoulain). La marche, la performance, l'intervention *in situ* et l'appropriation des formes qui modèlent notre environnement sont autant de stratégies déployées pour inaugurer de nouvelles manières de vivre et de penser l'ordinaire de notre quotidien.

Se saisir de la réalité, c'est aussi l'interpréter, en proposer de nouvelles versions jusqu'à mettre en péril son authenticité (Céline Ahond). Capturée par l'image, elle peut perdre sa consistance. Doit-on croire ce que l'on voit ? Entre perception et interprétation, l'écart se creuse. Certains sèment le doute en attestant d'un monde à la fois tangible et artificiel où la banalité devient étrange (Bertrand Rigaux, Pierre-Yves Boisramé) tandis que d'autres entreprennent de documenter sérieusement des paysages inexistantes (Armand Morin). Les images sont parfois trompeuses. S'il est vrai qu'elles sont toujours capables de témoigner (Marion Pedenon), force est de constater que dans un monde où elles prolifèrent, sans distinction ni hiérarchie, leur sens est souvent pervertit ou neutralisé (Marianne Muller).

Est-ce à dire que la sculpture et l'objet échappent à l'équivoque et à l'ambiguïté ? Le poids de leur matérialité les rend-il plus francs et plus fiables ? Porteurs d'images que les artistes absorbent au quotidien mais avec lesquelles ils prennent leur distance (Nicolas Gaillardon), abstraits et paradoxaux (Rémy Brière), suggestifs et kinesthésiques (Félix Pinquier), métaphoriques et symboliques (Amélie Weirich & Federico Fierro), ou encore détournés et truqués (François Mazabraud), les objets entrent en concurrence avec l'autorité de l'image (Laure Vigna). Eux aussi sont à lire et à interpréter. À travers ces pratiques, les artistes donnent forme à une interrogation, impérieuse et insistante dans ce Panorama, sur les modalités de la construction du sens et sur nos modes d'appréhension des choses.



11

Rémy Brière  
*Le coq*, 2009.  
Plâtre, moquette.  
200 × 75 × 50 cm

12

Nicolas Gaillardon  
*La Naine*, 2010.  
Techniques mixées.  
200 × 106 × 106 cm

13

Félix Pinquier  
*Plateforme*, 2010-2012.  
Ensemble variable : pièces surélevées  
sur plaques d'aggloméré



12

13



14

14  
François Mazabraud  
*Zones d'ombre*, 2011.  
Structure modulable :  
bouleau, hêtre,  
loupe de peuplier, sycomore

15

Laure Vigna  
*Sans titre*, 2010.  
Feuille de placage, tréteaux.  
91 × 70,5 × 74 cm.  
Photo Peter D. Hartung



16



15

16  
Amélie Weirich & Federico Fierro  
*Perfect Lovers*, 2010.  
Installation : 20000 perles,  
nylon, bois. 150 × 50 × 30 cm.  
Photo A. W. & F. F.

17



18

17

François Feutric  
*Refugio urbano*, 2011.  
 Installation réalisée  
 avec Caroline Guittet,  
 Arequipa, Pérou, mai 2011.  
 220 branches d'eucalyptus,  
 3 bobines de corde de jute.  
 5 × 18 × 6 m. Photo F.F.

18

Pierre Paulin  
*Input*, 2012.  
 Vidéo 3',  
 capture d'écran mars 2012.

19

Ceel Mogami De Haas  
*A Horse With No Name*, 2011.  
 Image trouvée et modifiée

20

Guillaume Viaud  
*Specimen (No. 11)*, 2011.  
 Installation : carénage,  
 peinture acrylique et fixations  
 en laiton chromé.  
 220 × 100 × 30 cm

21

Eléonore Joulin  
*Google Maps*, 2009.  
 Installation : photographies au sol.  
 Dimensions variables.  
 Photo E. J.



19



20



21

Au contemporain, si l'art a renoncé à changer le monde, il reste un moyen de le questionner, de s'en ressaisir et de le réinterpréter. A cet égard, les artistes ne manquent pas de s'attaquer aux normes et aux standards qui le gouvernent. Ainsi, les outils de la normalisation, instruments de mesure et d'évaluation, classifications, statistiques ou tests, sont analysés, révisés ou utilisés à contre-emploi afin de repousser les limites du monde et de sa représentation (François Feutrie, Guillaume Viaud). Les formes d'organisation du savoir les préoccupent tout autant, qu'il s'agisse du réseau cognitif de l'encyclopédie (Ceel Mogami De Haas), des liens hypertextes de l'ordinateur (Pierre Paulin) ou des fonctionnements de l'internet et de ses communautés virtuelles (Eléonore Joulin).

Se ressaisir du monde, c'est aussi opposer des formes de résistance aux modèles dominants, aux attitudes normées et aux représentations convenues (Cyril Aboucaya, Marie Aerts, Christophe Boursault, Delphine Pouillé), quitte à recourir à l'humour, à la fantaisie ou à la poétique de l'absurde (Jérémy Laffon).

Au sein du Panorama, les artistes usent de stratégies multiples et spéculatives, des plus sérieuses aux plus loufoques. Mais c'est ainsi qu'ils ouvrent des espaces physiques et mentaux dont nous ignorons l'existence (Benjamin Dufour, Simon Feydieu, Alexandre Giroux, Nils Guadagnin) et donnent consistance à de nouvelles conceptions du monde.





22

Cyril Aboucaya  
*Meuble exo-kit et Retable*, 2011.  
 MDF, ananas, noix de coco  
 et charnières.

23

Marie Aerts  
*Le conquérant*, 2011.  
 Graphite sur papier Canson.  
 186 x 150 cm (hors cadre).  
 Courtesy galerie Dix9. Photo M.A.

24

Delphine Pouillé  
*Bouée #2*, 2009.  
 Tissu et mousse.  
 Prod. Casino Luxembourg.  
 Photo D. P.

25

Christophe Boursault  
*La procure*, 2011.  
 Peinture. 130 x 97cm

26

Jérémy Laffon  
*Alone in the studio*  
 [Exercices], 2010-2011.  
 Vidéo, DV, 5'10". Photo J. L.

22



23

24



25



26

27

Simon Feydieu  
*Bossanoia*, 2010.  
Raisin blanc, figue, citron vert,  
carreaux plâtre.  
660 × 250 × 5 cm  
et *Up down*, 2007.  
Lustre de Daniel Firman

28

Benjamin Dufour  
*Métronome*, 2012.  
Métronome, moteur,  
électronique, etc.  
10 × 10 × 20 cm.  
Photo B. D.

28



27



29



29

Alexandre Giroux  
*Duplo lego*, 2011.  
Briques de construction.  
Ø 10 cm environ

30

Nils Guadagnin  
*Ghosts*, 2012.  
Dimensions variables,  
résine polyester, électro-aimants  
et bois.  
Photo N. G.

30



# LES ARTISTES

## **LENNON BATCHELOR**

Né en 1985 à Pensacola,  
États-Unis.  
Vit et travaille à Orlando,  
États-Unis  
[lennonbatchelor.tumblr.com](http://lennonbatchelor.tumblr.com)

~

Galerie d'Essai de l'École  
nationale supérieure d'art  
7 rue Edouard-Branly  
18000 Bourges  
Tél : 02 48 50 42 47  
Du 15 au 18 novembre

## **GERARD-JAN CLAES & OLIVIA ROCHETTE**

Nés en 1987, Belgique.  
Vivent et travaillent  
à Bruxelles, Belgique  
[www.claes-rochette.be](http://www.claes-rochette.be)

~

Galerie d'Essai de l'École  
nationale supérieure d'art  
7 rue Edouard-Branly  
18000 Bourges  
Tél : 02 48 50 42 47  
Du 15 au 18 novembre

## **HERVÉ BEZET**

Né en 1970 à Bourges, France.  
Vit et travaille à Bourges, France  
[hervebezet.com](http://hervebezet.com)

~

Prieuré Saint-Martin  
Impasse Saint-Martin  
18000 Bourges  
Tél : 02 48 20 03 89

~

Cour de la Salle Calvin  
73 rue Mirebeau  
18000 Bourges  
Du 15 au 18 novembre

## **DAVIDE GASCIO**

Né en 1976 à Lugano, Suisse.  
Vit et travaille entre Lugano,  
Suisse et Paris, France  
[davidecascio.com](http://davidecascio.com)

~

Square Louis XI  
Rue Moyenne  
18000 Bourges  
Du 15 au 18 novembre

## **COLLECTIF 1.0.3**

Anne Couzon Cesca,  
née en 1978 à Saint-Julien-  
en-Genevois, France.  
Arnaud et François Bernus,  
nés en 1974 à  
Enghien-les-Bains, France  
Vivent et travaillent à Paris, France  
[unpointzeropointrois.tk](http://unpointzeropointrois.tk)

~

Médiathèque  
Les Rives d'Auron – BP 18  
18001 Bourges cedex  
Tél : 02 48 23 22 50  
Du 15 au 24 novembre

## **EDITH DEKYNDT**

Née en 1960 à Ypres, Belgique.  
Vit et travaille à Tournai, Belgique  
[edithdekyndt.be](http://edithdekyndt.be)

~

Muséum d'histoire naturelle  
Les Rives d'Auron  
18000 Bourges  
Tél : 02 48 65 37 34  
Du 15 novembre au 2 décembre

~

## **PAOLA DE PIETRI**

Née en 1960 à  
Reggio Emilia, Italie.  
Vit et travaille à Reggio Emilia,  
Italie

~

Musée du Berry  
4 rue des Arènes  
18000 Bourges  
Tél : 02 48 70 41 92  
Du 15 novembre au 31 décembre

## **CHLOÉ FRICOUT ET JAVIER TOSCANO**

Chloé Fricout, née en 1983  
à Paris, France.  
Vit et travaille à Paris, France  
Javier Toscano, né en 1975  
à Mexico, Mexique  
Vit et travaille entre Paris, France  
et Mexico, Mexique  
[www.lab060.org](http://www.lab060.org)

~

Hôtel de Ville  
11 rue Jacques-Rimbault – BP 628  
18020 Bourges cedex  
Tél : 02 48 57 80 13  
Du 15 au 18 novembre

## **JULIEN GASC**

Né en 1980 à Castres, France.  
Travaille à Vallesvilles, France  
[www.discogs.com/artist/  
Julien+Gasc](http://www.discogs.com/artist/Julien+Gasc)  
[www.aquaserge.com](http://www.aquaserge.com)

~

Le Haïdouc  
Friche L'antre-peaux  
24 route de la Chapelle  
18000 Bourges  
Tél : 02 48 50 42 47  
Du 15 au 18 novembre

**ISABELLE  
GIOVACCHINI**

Née en 1982 à Nice, France.  
Vit et travaille entre Nice  
et Paris, France  
[isabellegiovacchini.com](http://isabellegiovacchini.com)

~

Musée Estève  
13 rue Edouard-Branly  
18000 Bourges  
Tél : 02 48 24 75 38  
Du 15 novembre au 31 décembre

**LAURENT  
PERNOT**

Né en 1980 à  
Lons-le-Saunier, France.  
Vit et travaille à Paris, France  
[laurentpernot.net](http://laurentpernot.net)

~

Palais Jacques Cœur  
Centre des monuments nationaux  
10 bis rue Jacques-Cœur  
18000 Bourges  
Tél : 02 48 24 06 87  
Du 15 novembre au 16 décembre

**PIERRE  
PETIT**

Né en 1949 à Millas, France.  
Vit et travaille à Paris, France  
[pierre.petit.site.free.fr](http://pierre.petit.site.free.fr)

~

Prieuré Saint-Martin  
Impasse Saint-Martin  
18000 Bourges  
Tél : 02 48 20 03 89  
Du 15 au 18 novembre

**PASCAL  
PINAUD**

Né en 1964 à Toulouse, France.  
Vit et travaille à Nice, France  
[pascalpinaud.org](http://pascalpinaud.org)

~

Château d'eau  
Place Séraucourt  
18000 Bourges  
Tél : 02 48 67 04 18  
Du 15 novembre au 16 décembre

**MICHAËL  
SELLAM**

Né en 1975 à Paris, France.  
Vit et travaille à Paris, France  
[michaelsellam.com](http://michaelsellam.com)

~

Jardin des Prés-Fichaux  
Boulevard de la République  
18000 Bourges  
Du 15 au 18 novembre

**YVES  
TRÉMORIN**

Né en 1959 à Rennes, France.  
Vit et travaille à Rennes, France  
[http://ddab.org/fr/oeuvres/  
TREMORIN](http://ddab.org/fr/oeuvres/TREMORIN)  
[yvestremorin.wunderblock.com/](http://yvestremorin.wunderblock.com/)

~

La Box  
9 rue Edouard-Branly – BP 297  
18006 Bourges cedex  
Tél : 02 48 24 78 70  
Du 15 novembre au 15 décembre

**JORIS  
VAN DE MOORTEL**

Né en 1983 en Belgique.  
Vit et travaille à Anvers, Belgique  
[jorisvandemoortel.eu](http://jorisvandemoortel.eu)

~

Transpalette  
Friche L'antre-peaux  
26 route de la Chapelle – BP 6003  
18000 Bourges  
Tél : 02 48 50 38 61  
Du 5 octobre au 18 novembre

**LE PANORAMA  
DE LA JEUNE CRÉATION**

~

Pavillon d'Auron  
Les Rives d'Auron  
18000 Bourges  
Tél : 02 48 57 80 13  
Du 15 au 18 novembre

**CYRIL  
ABOUCAYA**

Né en 1983 à Suresnes, France.  
Vit et travaille à Paris, France  
[www.cyrilaboucaya.free.fr](http://www.cyrilaboucaya.free.fr)

**MARIE AERTS**

Née en 1984 à Cherbourg, France.  
Vit et travaille à Paris, France  
[www.marieaerts.com](http://www.marieaerts.com)

**CÉLINE  
AHOND**

Née en 1979  
à Clermont-Ferrand, France.  
Vit et travaille à  
Montreuil-sous-Bois, France  
[www.celineahond.com](http://www.celineahond.com)

**PIERRE-YVES  
BOISRAMÉ**

Né en 1982 à Clamart, France.  
Vit et travaille entre Paris et  
Roubaix, France

**CHRISTOPHE  
BOURSAULT**

Né en 1977 à Paris, France.  
Vit et travaille à Bourges, France  
[www.documentsdartistes.org/  
artistes/boursault](http://www.documentsdartistes.org/artistes/boursault)  
[www.ensbat.blogspot.com](http://www.ensbat.blogspot.com)

**ÉLODIE  
BRÉMAUD**

Née en 1985 à Bressuire, France.  
Vit et travaille à Nantes, France  
[www.elodiebremaud.com](http://www.elodiebremaud.com)  
[www.onpeutoujourschercher.  
com](http://www.onpeutoujourschercher.com)

**RÉMY  
BRIÈRE**

Né en 1987 à Beaumont, France.  
Vit et travaille à Paris, France  
[www.remybriere.com](http://www.remybriere.com)

**CEEL MOGAMI  
DE HAAS**

Né en 1982 à Selebi Phikwe,  
Botswana.  
Vit et travaille à Genève, Suisse  
[www.ceelmogamidehaas.  
blogspot.com](http://www.ceelmogamidehaas.blogspot.com)

**AMÉLIE  
DESCHAMPS**

Née en 1980 à Caen, France.  
Vit et travaille à Chinon, France

**BENJAMIN  
DUFOUR**

Né en 1984 à Metz, France.  
Vit et travaille à Jolivet, France  
[www.dufourbenjamin.com](http://www.dufourbenjamin.com)

**JENNIFER  
DUJARDIN**

Née en 1985 à Plessis-Trévisé,  
France.  
Vit et travaille à Bourges, France  
[www.jenniferdujardin.tumblr.  
com](http://www.jenniferdujardin.tumblr.com)

**FRANÇOIS  
FEUTRIE**

Né en 1983 au Mans, France.  
Vit et travaille à Rennes, France  
[www.francoisfeutrie.com](http://www.francoisfeutrie.com)

**SIMON  
FEYDIEU**

Né en 1984 à Pessac, France.  
Vit et travaille à Lyon  
et Bordeaux, France  
[www.simon-feydieu.com](http://www.simon-feydieu.com)

**NICOLAS  
GAILLARDON**

Né en 1983 à Orléans, France.  
Vit et travaille à Lille, France  
[www.nicolas-gaillardon.blogspot.  
com](http://www.nicolas-gaillardon.blogspot.com)

**ALEXANDRE  
GIROUX**

Né en 1980 à Fontaine-les-Dijon,  
France.  
Vit et travaille à Nîmes, France  
[www.alexandregiroux.info](http://www.alexandregiroux.info)

**NILS  
GUADAGNIN**

Né en 1985 à Tours, France.  
Vit et travaille à Paris, France  
et Glasgow, Royaume-Uni  
[www.nilsguadagnin.com](http://www.nilsguadagnin.com)

**ELÉONORE  
JOULIN**

Née en 1987 à Paris, France.  
Vit et travaille à Bruxelles,  
Belgique et Paris, France  
[www.eleonorejoulin.com](http://www.eleonorejoulin.com)

**JÉRÉMY  
LAFFON**

Né en 1978 à Limoges, France.  
Vit et travaille à Marseille, France  
[www.documentsdartistes.org/  
laffon](http://www.documentsdartistes.org/laffon)  
[www.jeremylaffon.com](http://www.jeremylaffon.com)

**FRANÇOIS  
MAZABRAUD**

Né en 1982 à Limoges, France.  
Vit et travaille à Paris, France  
[www.francoismazabraud.com](http://www.francoismazabraud.com)

**ARMAND  
MORIN**

Né en 1984 à Nevers, France  
Vit et travaille à Vierzon,  
France et Macao, Chine.  
[www.vimeo.com/armandmorin/  
videos](http://www.vimeo.com/armandmorin/videos)  
[www.collectifr.fr/reseaux/  
armand-morin](http://www.collectifr.fr/reseaux/armand-morin)

**MARIANNE  
MULLER**

Née en 1981 à Paris, France.  
Vit et travaille à Montreuil, France

**PIERRE  
PAULIN**

Né en 1982 à Grenoble, France.  
Vit et travaille à Paris, France

**MARION  
PEDENON**

Née en 1985 aux Lilas, France.  
Vit et travaille à Strasbourg,  
France  
[www.marionpedenon.com](http://www.marionpedenon.com)

**FÉLIX  
PINQUIER**

Né en 1983 à Paris, France.  
Vit et travaille à Gentilly, France  
[www.felixpinquier.wordpress.  
com](http://www.felixpinquier.wordpress.com)

**DELPHINE  
POUILLÉ**

Née en 1979 à  
Clermont-Ferrand, France.  
Vit et travaille à Paris, France  
[www.delphinepouille.com](http://www.delphinepouille.com)

**LES FRÈRES  
RIPOULAIN**

David Renault, né en 1979  
Vit et travaille à Rennes, France.  
Mathieu Tremblin, né en 1980  
Vit et travaille à Arles, France.  
DR & MT :  
[www.lesfreresripoulain.eu](http://www.lesfreresripoulain.eu)  
DR : [www.signalfantome.eu](http://www.signalfantome.eu)  
MT : [www.demodetouslesjours.  
eu](http://www.demodetouslesjours.eu)

**BERTRAND  
RIGAUX**

Né en 1978 à Mâcon, France.  
Vit et travaille aux Lilas, France  
[www.bertrandrigaux.net](http://www.bertrandrigaux.net)

**GUILLAUME  
VIAUD**

Né en 1983 à Bernay, France.  
Vit et travaille à Paris, France  
[www.guillaumeviaud.infos.st](http://www.guillaumeviaud.infos.st)

**LAURE  
VIGNA**

Née en 1984 à Saint-Rémy, France.  
Vit et travaille à Paris, France  
[www.laurevigna.com](http://www.laurevigna.com)

**AMÉLIE WEIRICH  
& FEDERICO FIERRO**

Amélie Weirich, née en 1980  
à Nice, France.  
Federico Fierro, né en 1979  
à Popayan, Colombie  
Vivent et travaillent ensemble  
à Paris, France  
[www.weirich-fierro.com](http://www.weirich-fierro.com)

# ***POLITIQUE CULTURELLE DE LA VILLE***

Bourges est une ville de culture.  
Une perle de cultures, pourrait-on dire !

Ville du fameux Printemps de Bourges. Ville de la première Maison de la culture. Ville labellisée d'art et d'histoire. Ville aux musées gratuits. Ville accueillant une école nationale supérieure d'art.

Bourges ne saurait se contenter d'être une ville au patrimoine exceptionnel. Elle cherche constamment à innover, à sensibiliser, à toucher tous les publics, avertis, novices, jeunes ou moins jeunes...

Elle propose nombre de visites guidées, d'ateliers pour enfants, d'expositions, d'événements culturels forts qui rassemblent un public toujours plus nombreux (Nuits Lumière, Été à Bourges...).

Bourges a également choisi de s'inscrire dans la culture contemporaine. Une salle d'exposition, le Château d'eau, est dédiée à l'art contemporain.

Elle a également décidé de créer la Biennale d'art contemporain il y a 10 ans. Pour susciter l'intérêt. Pour mettre l'art contemporain dans toute la ville. Pour permettre à la jeune création de s'exprimer. Avec succès !

# INFORMATIONS PRATIQUES

## **BIENNALE D'ART CONTEMPORAIN DE BOURGES**

Du jeudi 15  
au dimanche 18  
novembre 2012

**Ouverture**  
10h – 19h

**Vernissage**  
au Pavillon d'Auron  
le jeudi 15 novembre  
2012 à 20h 30

**Panorama**  
13 h – 20 h

**Nocturne**  
le samedi 17 novembre  
2012 jusqu'à 22 h

**Matinées scolaires**  
Jeudi 15 et  
vendredi 16 novembre  
2012 de 8 h 30 à 12 h 00

## **POUR VENIR À BOURGES**

Bourges est situé  
en région Centre  
à 2 h de Paris

Par la route, Bourges  
est sur l'A71

Par le train, liaisons  
directes Corail-Téoz  
Paris-Austerlitz – Bourges  
(1 h 51)

## **CONTACTS PRESSE**

Ville de Bourges  
Thierry Benoit  
T : 02 48 57 81 43 –  
06 12 50 46 96  
Claire Gimonet  
Tél : 02 48 57 83 22 –  
06 10 78 48 79  
[presse@ville-bourges.fr](mailto:presse@ville-bourges.fr)

## **Alambret Communication**

Florence Ménard  
& Anne-Sophie Giraud  
Tél : 06 66 14 05 90  
Tél : 01 48 87 70 77  
[fmenard@alambretcommunication.com](mailto:fmenard@alambretcommunication.com)  
[asgiraud@alambretcommunication.com](mailto:asgiraud@alambretcommunication.com)



La 6<sup>e</sup> biennale d'art  
contemporain bénéficie  
du soutien du Conseil  
Régional du Centre  
et du Conseil Général  
du Cher.